



АДМИНИСТРАЦИЯ ГОРОДА ПЕРМИ
ДЕПАРТАМЕНТ ЗЕМЕЛЬНЫХ ОТНОШЕНИЙ

РЕШЕНИЕ

о размещении объектов № 1169 от 24.08.2018

г. Пермь, ул. Сибирская, 15

Департамент земельных отношений администрации города Перми в соответствии с пунктом 3 статьи 39.36 Земельного кодекса Российской Федерации, Положением о порядке и условиях размещения объектов на землях или земельных участках, находящихся в государственной или муниципальной собственности, на территории Пермского края без предоставления земельных участков и установления сервитутов, утвержденным постановлением Правительства Пермского края от 22.07.2015 № 478-п

разрешает АО «Газпром газораспределение Пермь» (ИНН 5902183841, ОГРН 1025900512670, место нахождения: 614000, Пермский край, г. Пермь, ул. Петропавловская, 43)

размещение объекта: газопровод давлением до 1,2 Мпа, для размещения которого не требуется разрешения на строительство, к жилому дому по ул. Сигаева, 2 а

способ размещения объекта: подземный

на землях: государственная собственность на которые не разграничена

на срок: 11 месяцев

местоположение: г. Пермь, Мотовилихинский район, ул. Сигаева.

Территория, согласно схеме, расположена в зонах с особыми условиями использования территорий: охранный зона объектов электросетевого хозяйства, приаэродромная территория аэродрома аэропорта Большое Савино.

АО «Газпром газораспределение Пермь»:

1. Соблюдать правила охраны электрических сетей, установленные постановлением Правительства Российской Федерации от 24.02.2009 № 160 «О порядке установления охранных зон объектов электросетевого хозяйства и особых условий использования земельных участков, расположенных в границах таких зон».

2. Соблюдать правила охранных зон воздушного пространства, установленные постановлением Правительства Российской Федерации от 11.03.2010 № 138 «Об утверждении Федеральных правил использования воздушного пространства Российской Федерации».

3. В соответствии с пунктом 7(2) Положения о порядке и условиях размещения объектов на землях или земельных участках, находящихся в государственной или муниципальной собственности, на территории Пермского края без предоставления земельных участков и установления сервитутов, утвержденного постановлением Правительства Пермского края от 22.07.2015 № 478-п, представить в департамент земельных отношений администрации города Перми в течение 1 месяца с момента размещения объектов материалы

контрольной геодезической съемки размещенных объектов на бумажном и электронном носителях на безвозмездной основе.

В соответствии со статьей 20¹ Закона Пермского края от 14.09.2011 № 805-ПК «О градостроительной деятельности в Пермском крае» АО «Газпром газораспределение Пермь»:

1. Не позднее, чем за 10 рабочих дней до начала строительства и реконструкции безвозмездно передать в департамент градостроительства и архитектуры администрации города Перми один экземпляр копий разделов проектной документации, предусмотренных пунктом 1 части 12 статьи 48 Градостроительного кодекса Российской Федерации.

2. В течение 10 рабочих дней после окончания работ по строительству, реконструкции безвозмездно передать в департамент градостроительства и архитектуры администрации города Перми схему, отображающую расположение объекта и сетей инженерно-технического обеспечения, подписанную АО «Газпром газораспределение Пермь», с приложением текстового и графического описания местоположения границ охранной и санитарно-защитной зоны, перечень координат характерных точек границ такой зоны.

Приложение:

Схема предполагаемых к использованию земель или части земельного участка с координатами поворотных точек границы земельного участка (на 1 л. в 1 экз.).

И.о. заместителя начальника отдела
предоставления земельных участков



Н.Н. Борцова

Схема предполагаемых к использованию земель или части земельного участка

Объект: Газопровод давлением до 1.2 Мпа. для размещения которого не требуется разрешения на строительство к жилому дому по адресу: Пермский край, г. Пермь, Мотовилихинский район, ул. Сигаева;
 Местоположение: Пермский край, г. Пермь, Мотовилихинский район, ул. Сигаева, 2а;
 Площадь земель или части земельного участка: 1208 м² ;
 Категория земель: земли населенных пунктов;
 Вид разрешенного использования: -

Каталог координат, м

№ точки границ	X	Y
н1	523774.14	2238065.88
1	523770.29	2238074.10
2	523655.80	2238019.85
3	523657.67	2238015.88
4	523651.57	2238013.00
5	523653.87	2238008.44

Описание границ смежных землепользователей:

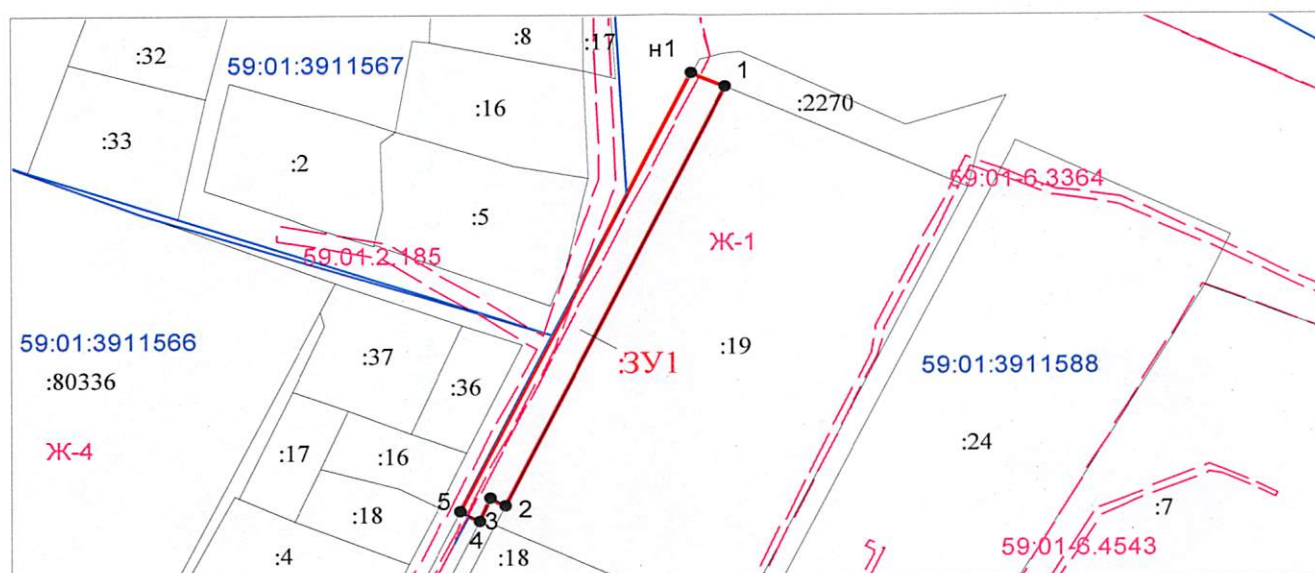
От точки 5 до точки н1 - земли общего пользования;

От точки н1 до точки 1 - земельный участок с кадастровым номером 59:01:3911588:2270;

От точки 1 до точки 2 - земельный участок с кадастровым номером 59:01:3911588:19;

От точки 2 до точки 4 - земельный участок с кадастровым номером 59:01:3911588:1759;

От точки 4 до точки 5 - земельный участок с кадастровым номером 59:01:0000000:78754.



Масштаб 1:2000

Условные обозначения:

- Граница охранных и территориальных зон
- Существующая часть границы, сведения о которой достаточны для определения её местоположения
- Характерная точка границы, сведения о которой позволяют однозначно определить ее положение на местности
- :19 Кадастровый номер земельного участка
- Граница кадастрового деления
- 59:01:3911588 Номер кадастрового квартала по сведениям ГКН
- н1 Обозначение характерной точки границ
- Граница образуемого земельного участка
- :ЗУ1 Обозначение образуемого земельного участка
- Ж-1 Обозначение территориальной зоны
- 59:01-6.4543 Обозначение охранной зоны

Заявитель:

АО "Газпром газораспределение Пермь" по доверенности Е.И. Русова
 (подпись, расшифровка подписи)

МП (для юридических лиц и индивидуальных предпринимателей)

Е.И. Русов